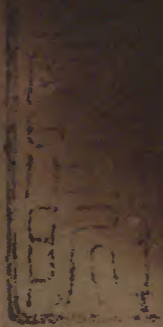


黃巖山漸際禪師傳心法要

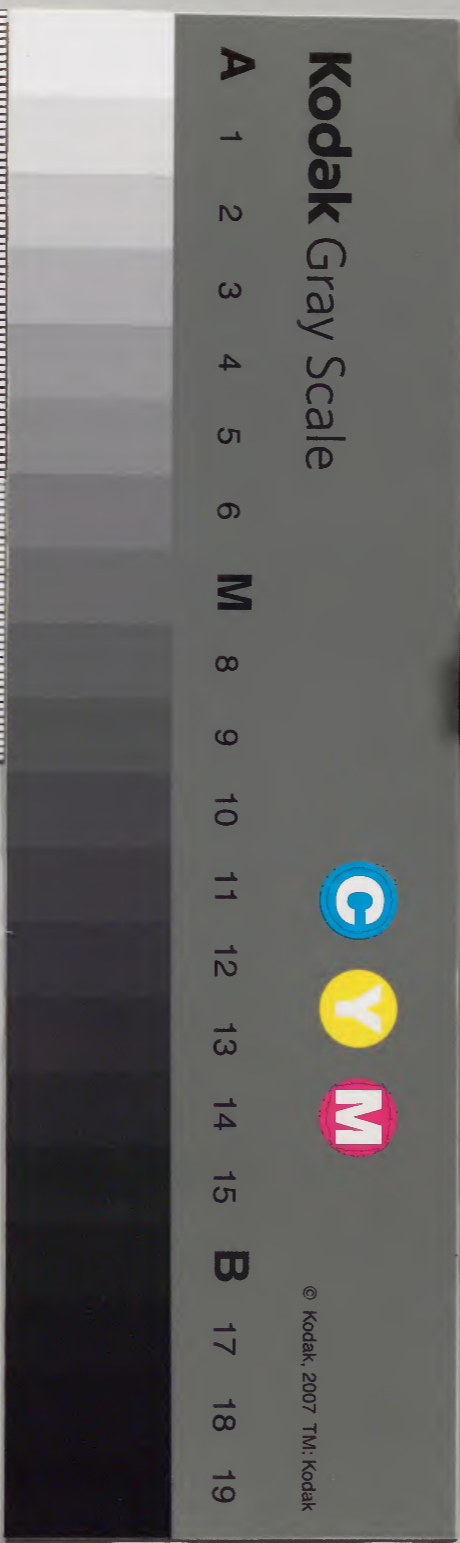
全



内閣文庫

番號	漢	3314
冊數	1	(1)
函號	311	14

311-14



綴じ部(喉部分)の文字など開きが不鮮明な箇所あり

黃檗山斷際禪師傳心法要

河東裴休集并序

有大禪師法諱希運住洪州高安縣黃檗

山鷲峯下乃曹溪六祖之嫡孫西堂百丈

之法姪獨佩最上乘離文字之印唯傳一

心更無別法心體亦空萬緣俱寂如大日

輪果虛空中光明照耀淨無纖埃證之者

無新舊無淺深說之者不立義解不立宗

主不開身牖直下便是動念即乖然後為

淺草文庫

本佛故其言簡其理直其道峻其行孤四方學徒望山而趨觀相而悟性爽海象常千餘人予會昌二年廉于鍾陵自山迎至州憩龍興寺旦夕問道大中二年廉于宛陵復去禮迎至所部安居開元寺旦夕受法退而紀之十得一二佩為心印不敢發揚今恐入神精義不聞於未來遂出之授門下僧太舟法建歸舊山之廣唐寺問長老法象與性日常所親聞同異如何也時

唐大中十一年十月初八日序
師謂休曰諸佛與一切眾生唯是一心更無別法此心無始已來不曾生不曾滅不青不黃無形無相不屬有無不計新舊非長非短非大非小超過一切限量名言蹤跡對待當體便是動念即乖猶如虛空無有邊際不可測度唯此一心即是佛佛與眾生更無別異但是眾生著相外求求之轉失使佛真佛將心捉心窮知盡形終不

能得不知息念忘慮佛自現前此心即是
佛佛即是眾生為眾生時此心不減為諸
佛時此心不添乃至六度萬行河沙功德
本自具足不假修添遇緣即施緣息即寂
若不決定信此是佛而欲著相修行以求
功用皆是妄想與道相乖此心即是佛更
無別佛亦無別心此心明淨猶如虛空無
一點相貌舉心動念即乖法體即為著相
無始已來無著相佛修六度萬行欲求成

佛即是次第無始已來無次第佛但悟一
心更無少法可得此即真佛佛與眾生一
心無異猶如虛空無雜無壞如大日輪照
四天下日昇之時明徧天下虛空不曾明
日沒之時暗徧天下虛空不曾暗明暗之
境自相凌奪虛空之性廓然不變佛及眾
生心亦如此若觀佛作清淨光明解脫之
相觀眾生作垢濁暗昧生死之相作此解
者歷河沙劫終不得菩提為著相故唯此

一心更無微塵許法。可得即心是佛。如今
學道人。不悟此心體。便於心上生心。向外
求佛著相。修行皆是惡法。非菩提道。供養
十方諸佛。不如供養一箇無心道人。何故
無心者。無一切心也。如如之體。內如木石
不動不搖。外如虛空。不塞不礙。無能所無
方所。無相貌。無得失。趨者不敢。今此法恐
落空。無棲泊處。故望崖而退。例皆廣求。知
見。所以求知見者。如毛。悟道者。如角。文殊

當理普賢。當行理者。真空無礙之理。行者
離相無盡之行。觀音當大慈。勢至當大智。
維摩者淨名也。淨者性也。名者相也。性相
不異。故號淨名。諸大菩薩所表者。人皆有
之。不離一心。悟之即是。今學道人。不向自
心中悟。乃於心外著相。取境皆與道背。恒
向沙者。佛說是沙。諸佛菩薩釋梵諸天。身
履而過沙。亦不喜。牛羊蟲蟻踐踏而行沙。
亦不怒。珍寶馨香沙。亦不貪。糞尿臭穢沙。

亦不惡。此心即無心之心。離一切相。眾生諸佛更無差別。但能無心。便是究竟學道人。若不直下無心。累劫修行。終不成道。被三業功行拘繫。不得解脫。然證此心有遲疾。有間法。一念便得無心者。有至十信十住十行十迴向。乃得無心者。有至十地。乃得無心者。長短得無心。乃住。更無可修。可證。實無所得。真實不虛。一念而得。與十地而得者。功用恰齊。更無深淺。祇是歷劫。

枉受辛勤耳。造惡造善。皆是著相。著相造惡。枉受輪迴。著相造善。枉受勞苦。揔不如言下便自認取本法。此法即心心外無法。此心即法。法外無心。心自無心。亦無無心者。將心無心。心却成有。默契而已。絕諸思議。故曰言語道斷。心行處滅。此心是本源。清淨佛人。皆有之。蠢動含靈。與諸佛菩薩一體不異。祇為妄想分別。造種種業。果本佛上實無一物。虛通寂靜。明妙安樂而已。

深自悟入直下便是圓滿具足。真無所欠。縱使三祇精進修行。歷諸地位。及一念證時。祇證元來。自佛向上。更不添得一物。非觀歷劫功用。惣是夢中妄為。故如來云。我於阿耨菩提。實無所得。若有所得。然燈佛則不與我授記。又云。是法平等。無有高下。是名菩提。即此本源清淨心。與衆生諸佛。世界山河。有相無相。徧十方界。一切平等。無彼我相。此本源清淨心。常自圓明徧照。

世人不悟。祇認見聞覺知為心。為見聞覺知所覆。所以不覩精明本體。但直下無心。本體自現。如大日輪昇於虛空。徧照十方。更無障礙。故學道人。唯認見聞覺知。施為動作。空却見聞覺知。即心路絕。無入處。但於見聞覺知處。認本心。然本心不屬見聞覺知。亦不離見聞覺知。但莫於見聞覺知上起見解。亦莫於見聞覺知上動念。亦莫離見聞覺知覓心。亦莫捨見聞覺知取法。

不即不離不任不著縱橫自在無道場
世人聞道諸佛皆傳心法將謂心上別有
一法可證可取遂將心覓法不知心即是
法法即是心不可將心更求於心歷千萬
劫終無得日不如當下無心便是本法如
力士迷額內珠向外求覓周行十方終不
能得智者指之當時自見本珠如故故學
道人迷自本心不認爲佛遂向外求覓起
功用行依次第證歷劫勤求永不成道不

如當下無心決定知一切法本無所有亦
無所得無依無任無能無所不動妄念便
證菩提及證道時祇證本心佛歷劫功用
並是虛修如力士得珠時祇得本額珠不
關向外求覓之力故佛言我於阿耨菩提
實無所得恐人不信故引五眼所見五語
所言真實不虛是第一義諦

學道人莫疑四大為身四大無我我亦無
主故知此身無我亦無主五陰為心五陰

無我亦無主。故知此心無我亦無主。六根
六塵六識和合。生滅亦復如是。十八界既
空。一切皆空。唯有本心。蕩然清淨。有識食
有智食。四大之身。飢瘡為患。隨順給養。不
生貪著。謂之智食。恣情取味。妄生分別。唯
求適口。不生厭離。謂之識食。聲聞者。因聲
得悟。故謂之聲聞。但不了自心。於聲教上
起解。或因神通。或因瑞相。言語運動。間有
菩提涅槃。三僧祇劫。修成佛道。皆屬聲聞。

道謂之聲聞。佛唯直下頓了。自心本來是
佛。無一法可得。無一行可修。此是無上道。
此是真如。佛學道人。祇怕一念有。即與道
隔矣。念念無相。念念無為。即是佛學道人。
若欲得成佛。一切佛法。捨不用學。唯學無
求。無著。無求。即心不生。無著。即心不滅。不
生不滅。即是佛。八萬四千法門。對八萬四
千煩惱。祇是教化。接引門本。無一切法。離
即是法。知離者是佛。但離一切煩惱。是無

法可得學道人若欲得知要訣俱其於心上著一物言佛真法身猶若虛空此是喻法身即虛空虛空即法身常人謂法身徧虛空處虛空中含容法身不知法身即虛空虛空即法身也若定言有虛空虛空不是法身若定言有法身法身不是虛空但莫作虛空解虛空即法身莫作法身解法身即虛空虛空與法身無異相佛與衆生無異相生與涅槃無異相煩惱與菩提

無異相離一切相即是佛凡夫取境道人取心心境雙忘乃是真法忘境猶易忘心至難人不敢忘心恐落空無搭摸處不知空本無空唯一真法界可此靈覺性無始已來與虛空同壽未曾生未曾滅未曾有未曾無未曾穢未曾淨未曾喧未曾寂未曾少未曾老無等所無內外無數量無形相無色象無音聲不可覓不可求不可以智慧識不可以言語取不可以境物會不

可以功用到諸佛菩薩與一切蠢動含靈
同此大涅槃性。性是心。心即是佛。佛即
是法。一念離真皆為妄想。不可以心更求
於心。不可以佛更求於佛。不可以法更求
於法。故學道人直下無心。默契而已。擬心
即差。以心傳心。此為正見。慎勿向外逐境。
認境為心。是認賊為子。為有貪瞋癡。即立
戒定慧。本無煩惱。豈有菩提。故祖師云。佛
說一切法為除一切心。我無一切心。何用

一切法本源清淨。佛上更不著一物。譬如
虛空。雖以無量珍寶莊嚴。終不能住。佛性
同虛空。雖以無量功德智慧莊嚴。終不能
住。但迷本性。轉不見耳。所謂心地法門。萬
法皆依此心建立。遇境即有無境。即無不
可於淨性上轉作境界。所言定慧鑑用。歷
歷寂寂惺惺。見聞覺知皆是境。上作解。暫
為中下根人說。即得。若欲親證。皆不可作
如此見解。盡是境法。有沒處沒於地。但

於一切法不作有無見即見法也
九月一日師謂休曰自達磨大師到中國
唯說一心唯傳一法以佛傳佛不說餘佛
以法傳法不說餘法法即不可說之法佛
即不可取之佛乃是本源清淨心也唯此
一事實餘二則非真般若為慧此慧即無
相本心也凡夫不趣道唯恣六情乃行六
道學道人一念計生死即落魔道一念起
諸見即落外道見有生趣其滅即落聲聞

道不見有生唯見有滅即落緣覺道法本
不生今亦無滅不起二見不厭不忻一切
諸法唯是一心然後乃為佛乘也凡夫皆
逐境生心心遂忻厭若欲無境當忘其心
心忘即境空境空即心滅若不忘心而但
除境境不可除祇益紛擾故萬法唯心心
亦不可得復何求哉學般若人不見有一
法可得絕意三乘唯一真實不可證得謂
我能證能得皆增上慢人法華會上拂衣

而去者皆斯徒也。故佛言我於菩提實無所得。默契而已。凡人臨欲終時但觀五蘊皆空四大無我真心無相不去不來生時性亦不來死時性亦不去湛然圓寂心境一如但能如是直下頓了不爲三世所拘繫便是出世人也。切不可得有分毫趣向若見善相諸佛來迎及種種現前亦無心隨去若見惡相種種現前亦無心怖畏但自忘心同於法界便得自在此即是要節也。

十月八日師謂休日言化城者二乘及下地等覺妙覺皆是權立接引之教並爲化城言寶所者乃真心本佛自性之寶此寶不屬情量不可建立無佛無衆生無能無所何處有城若問此既是化城何處爲寶所寶所不可指指即有方所非真寶所也故云在近而已不可定量言之但當體會契之即是言闡提者信不具也一切六道衆生乃至二乘不信有佛果皆謂之斷善。

根闡提菩薩者深信有佛法不見有大乘
小乘佛與眾生同一法性乃謂之善根闡提
大抵因聲教而悟者謂之聲聞觀因緣而
悟者謂之緣覺若不向自心中悟雖至成
佛亦謂之聲聞佛學道人多於教法上悟
不於心法上悟雖歷劫修行終不是本佛
若不於心悟乃至於教法上悟即輕心重
教遂成逐塊忘於本心故但契本心不用
求法心即法也凡人多為境礙心事礙理

常欲逃境以安心屏事以存理不知乃是
心礙境理礙事但令心空境自空但令理
寂事自寂句倒用心也凡人多不肯空心
恐落於空不知自心本空愚人除事不除
心智者除心不除事菩薩心如虛空一切
俱捨所作福德皆不貪著然捨有三等內
外身心一切俱捨猶如虛空無所取著然
後隨方應物能所皆忘是為大捨若一邊
行道布德一邊旋捨無希望心是為中捨

若廣修衆善有所希望聞法知空遂乃不
著是為小捨大捨如火燭在前更無迷悟
中捨如火燭在傍或明或暗小捨如火燭
在後不見坑窞故菩薩心如虛空一切俱
捨過去心不可得是過去捨現在心不可
得是現在捨未來心不可得是未來捨所
謂三世俱捨自如來付法迦葉已來以心
印心心心不異印著空即印不成文印著
物即印不成法故以心印心心心不異能

印所印俱難契會故得者少然心印無心
得即無得佛有三身法身說自性虛通法
報身說一切清淨法化身說六度萬行法
法身說法不可以言語音聲形相文字而
求無所說無所證自性虛通而已故曰無
法可說是名說法報身化身皆隨機感現
所說法亦隨事應根以為攝化皆非真法
故曰報化非真佛亦非說法者所言同是
一精明分為六和一精明者一心也六

和合者六根也。此六根各與塵合。眼與色合。耳與聲合。鼻與香合。舌與味合。身與觸合。意與法合。中間生六識。為十八界。若了十八界。無所有束。六和合為一精明。一精明者。即心也。學道人皆知此。但不能免作一精明。六和合。遂被法縛。不契本心。如來現世。欲說一乘真法。則衆生不信。興謗沒於苦海。若都不說。則墮慳貪。不為衆生傳捨妙道。遂設方便。說有三乘。乘有大小。

得有淺深。皆非本法。故云。唯一乘道。餘二則非真。然終未能顯一心法。故曰。迦葉。同法座。別付一心。離言說法。此一枝法。令別行若能契悟者。便至佛地矣。問如何是道。如何修行。師云。道是何物。汝欲修行。問諸方宗師。相承參禪學道。如何。師云。引接鈍根人語。未可依憑。云。此既是引接鈍根人語。未審接上根人。復說何法。師云。若是上根人。何處更就人覓他。自己。

尚不可得。何況更別有法當情不見教中。
云法法何狀。云若如此則都不要求覓也。
師云若與麼則省心力。云如是則陣成斷。
絕不可是無也。師云阿誰教他無。他是阿
誰。你擬覓他。云既不許覓。何故又言莫斷。
他師云若不覓便休。即誰教你斷。你見目
前虛空作麼生。斷他。云此法可得便同虛
空否。師云虛空早晚向你道。有同有異。我
暫如此說。你便向者裏生解。云應是不與

久生解。耶師云我不曾障你。要且解屬於
情。情生則智隔。云向者裏莫生情。是否。師
云若不生情。阿誰道是。
問纔向和尚處發言。為什麼便言語墮。師
云汝自是不解語。人有什麼墮負。
問向來如許多言說。皆是抵敵語。都未曾
有實法。指示於人。師云實法無顛倒。汝今
問處自生顛倒。覓什麼實法。云既是問處
自生顛倒。和尚答處如何。師云你且將物

照面看莫管他人又云祇如箇癡狗相似見物動處便吠風吹草木也不別又云我此禪宗從上相承已來不曾教人求知求解祇云學道早是接引之詞然道亦不可學情存學解却成迷道道無方所名大乘心此心不在內外中間實無方所第一不得作知解祇是說汝如今情量處情量若盡心無方所此道天真本無名字祇為世人不知識迷在情中所以諸佛出來說破此

事恐汝諸人不了權立道名不可守名而生解故云得魚忘筌身心自然達道識心達本源故號為沙門沙門果者息慮而成不從學得汝如今將心求心傍他家舍祇擬學取有什麼得時古人心利纔聞一言便乃絕學所以喚作絕學無為閑道人今時人祇欲得多知多解廣求文義喚作修行不知多知多解翻成壅塞唯知多與記酥乳喫消與不消都揔不知三乘學道人

皆是此樣盡名食不消者所謂知解不消
皆為毒藥盡向生滅中取真如之中都無
此事故云我王庫內無如是刀從前所有
一切解處盡須併却念空更無分別即是
空如來藏如來藏者更無纖塵可有即是
破有法王出現世間亦云我於然燈佛所
無少法可得此語祇為空你情量知解但
銷融表裏情盡都無依執是無事人三乘
教網祇是應機之藥隨宣所說臨時施設

各各不同但能了知即不被惑第一不得
於一機一教邊守文作解何以如此實無
有定法如來可說我此宗門不論此事但
知息心即休更不用思前慮後問從上
來皆云即心是佛未審即那箇心是佛師
云你有幾箇心云為復即凡心是佛即聖
心是佛師云你何處有凡聖心耶云即今
三乘中說有凡聖和尚何得言無師云三
乘中分明向你道凡聖心是妄你今不解

返執為有將空作實豈不是妄妄故迷心
汝但除却凡情聖境心外更無別佛祖師
西來直指一切人全體是佛汝今不識執
凡執聖向外馳騁還自迷心所以向汝道
即心是佛一念情生即墮異趣無始已來
不異今日無有異法故名成等正覺云和
尚所言即者是何道理師云覓什麼道理
纔有道理便即心異云前言無始已來不
異今日此理如何師云祇為覓故汝自異

他汝若不覓何處有異云既是不異何更
用說即師云汝若不認凡聖阿誰向汝道
即即若不即心亦不心可中心即俱忘阿
你便擬向何處覓去問妄能障自心未
審而今以何遣妄師云起妄遣妄亦成妄
妄本無根祇因分別而有你但於凡聖兩
處情盡自然無妄更擬若為遣他都不得
有纖毫依執名為我捨兩臂必當得佛云
既無依執當何相承師云以心傳心云若

心相傳云何言心亦無師云不得一法名
為傳心若了此心即是無心無法云若無
心無法云何名傳師云汝聞道傳心將謂
有可得也所以祖師云認得心性時可說
不思議了了無所得時不說知此事若
教汝會何堪也 問祇如目前虛空可不
是境豈無指境見心乎師云什麼心教汝
向境上見設汝見得只是箇照境底心如
人以鏡照面縱然得見眉目分明元來祇

是影像何關汝事云若不因照何時得見
師云若也涉因常須假物有什麼了時汝
不見他向汝道撥手似君無一物徒勞謾
說數千般云他若識了照亦無物取師云
若是無物更何用照你莫開眼窺語去
上堂云百種多知不如無求最第一也道
人是無事人實無許多般心亦無道理可
說無事散去 問如何是世諦師云說葛
藤作什麼本來清淨何假言說問答但無

一切心即名無漏智汝每日行住坐卧一切言語但莫著有為法出言瞬目盡同無漏如今末法向去多是學禪道者皆著一切聲色何不與我心心同虛空去如枯木石頭去如寒灰死火去方有少分相應若不如是他日盡被闢老子拷你在你但離却有無諸法心如日輪常在虛空光明自然不照而照不是省力底事到此之時無棲泊處即是行諸佛行便是應無所住而

生其心此是你清淨法身名為阿耨菩提若不會此意縱你學得多知勤苦修行草衣木食不識自心盡名邪行定作天魔眷屬如此修行當復何益志公云佛本是自心作那得向文字中求饒你學得賢四果十地滿心也祇是在凡聖內坐不見道諸行無常是生滅法勢力盡箭還墜招得來生不如意爭似無為實相門一起直入如來地為你不是與麼人須要向古人建

化門廣學知解志公云不逢出世明師枉
服大乘法藥你如今一切時中行住坐卧
但學無心久久須實得為你力量小不能
頓起但得三年五年或十年須得箇入頭
處自然會去為汝不能如是須要將心學
禪學道佛法有什麼交涉故云如來所說
皆為化人之如將黃葉為金止小兒啼決定
不實若有實得非我宗門下客且與你本
體有甚交涉故經云實無少法可得名為

阿耨菩提若也會得此意方知佛道魔道
俱錯本來清淨皎皎地無方圓無大小無
長短等相無漏無為無迷無悟了了見無
一物亦無人亦無佛大千沙界海中漚一
切聖賢如電拂一切不如心真實法身從
古至今與佛祖一般何處欠少一毫毛既
會如是意大須努力盡今生去出息不保
入息問六祖不會經書何得傳衣為祖
秀上座是五百人首座為教授師講得三

十二本經論云何不傳衣師云爲他有心
是有爲法所修所證將爲是也所以五祖
付六祖六祖當時祇是默契得密授如來
甚深意所以付法與他汝不見道法本法
無法無法法亦法今付無法時法法何曾
法若會此意方名出家兒方好修行若不
信云何明上座走來大庾嶺頭尋六祖六
祖便問汝來求何事爲求衣爲求法明上
座云不爲衣來但爲法來六祖云汝且暫

時歛念善惡都莫思量明乃稟語六祖云
不思善不思惡正當與麼時還我明上座
父母未生時面自來明於言下忽然默契
便禮拜云如人飲水冷暖自知某甲在五
祖會中枉用三十年功夫今日方省前非
六祖云如是到此之時方知祖師西來直
指人心見性成佛不在言說豈不見阿難
問迦葉云世尊傳金襴外別傳何法迦葉
召阿難阿難應諾迦葉云倒却門前刹竿

著此便是祖師之標榜也。甚坐阿難三十年為侍者。祇為多聞智慧。被佛呵云。汝平日學慧不如一日學道。若不學道。滴水難銷。問如何得不落階級。師云。但終日喫飯。未曾咬著一粒米。終日行。未曾踏著一片地。與麼時。無人我等相。終日不離一切事。不被諸境惑。方名自在。人更時時念念不見一切相。莫認前後三際。前際無去。今際無住。後際無來。安然端坐。任運不拘。方

名解脫。努力努力。此門中千人萬人。祇得三箇五箇。若不將為事。受殃。有日在。故云。著力。今生須了却。誰能累劫受餘殃。

傳心法要終

黃檗斷際禪師宛陵錄

裴相公問師曰。山中四五百人。幾人得和。尚法師云。得者莫測其數。何故。道在心悟。

豈在言說言說祇是化童蒙耳問如何
是佛師云即心是佛無心是道但無生心
動念有無長短彼我能所等心心本是佛
佛本是心心如虛空所以云佛真法身猶
若虛空不用別求有求皆苦設使恒沙劫
行六度萬行得佛菩提亦非究竟何以故
為屬因緣造作故因緣若盡還歸無常所
以云報化非真佛亦非說法者但識自心
無我無人本來是佛問聖人無心即是

佛凡夫無心莫沈空寂否師云法無凡聖
亦無沈寂法本不有莫作無見法本不無
莫作有見有之與無盡是情見猶如幻翳
所以云見聞如幻翳知覺乃衆生祖宗門
中祇論息機忘見所以忘機則佛道隆分
別則魔軍熾問心既本來是佛還修六度
萬行否師云悟在於心非關六度萬行六
度萬行盡是化門接物度生邊事設使菩
提真如實際解脫法身直至十地四果聖

位盡是度門。非關佛心。心即是佛。所以一切諸度門中。佛心等上。但無生死煩惱等心。即不用菩提等法。所以道佛說一切法。度我一切心。我無一切心。何用一切法。從佛至祖。並不論別事。唯論一心。亦云一乘。所以十方諦求。更無餘乘。此象無枝葉。唯有諸真實。所以此意難信。達磨來此土。至梁魏二國。祇有可大師一人。密信自心。言下便會。即心是佛。身心俱無。是名大道。大

道本來平等。所以深信。會生同。真性。心性不異。即性即心。心不異性。名之為祖。所以云認得心性時。可說不思議。問佛度眾生。吾師云實無眾生。如來度者。我尚不可得。非我何可得。佛與眾生皆不可得。云現有三十二相。及度眾生。何得言無師。云凡所有相。皆是虛妄。若見諸相。非相。即見如來。佛與眾生。豈是汝作。妄見祇為不識本心。謾作見解。纔作佛見。便被佛障。作象

生見被象生障作凡作聖作淨作穢等見
盡成其障障汝心故摠成輪轉猶如猕猴
放一捉一無有歇期一等是學直須無學
無凡無聖無淨無垢無大無小無漏無爲
如是一心中方便勤莊嚴聽汝學得三乘
十二个教一切見解摠須捨却所以除去
所有唯置一衲寢疾而卧祇是不起諸見
無一法可得不被法障透脫三果凡聖境
域始得名爲出世佛所以云稽首如空無

三三三

